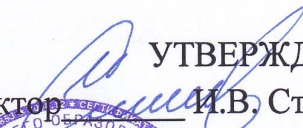




МИНИСТЕРСТВО НАУКИ И ВЫСШЕГО ОБРАЗОВАНИЯ РОССИЙСКОЙ ФЕДЕРАЦИИ

**ИНСТИТУТ ТЕХНОЛОГИЙ (ФИЛИАЛ) ФЕДЕРАЛЬНОГО
ГОСУДАРСТВЕННОГО БЮДЖЕТНОГО ОБРАЗОВАТЕЛЬНОГО
УЧРЕЖДЕНИЯ ВЫСШЕГО ОБРАЗОВАНИЯ
«ДОНСКОЙ ГОСУДАРСТВЕННЫЙ ТЕХНИЧЕСКИЙ УНИВЕРСИТЕТ»
В Г. ВОЛГОДОНСКЕ РОСТОВСКОЙ ОБЛАСТИ**

Институт технологий (филиал) ДГТУ в г. Волгодонске

УТВЕРЖДАЮ
Директор  И.В. Столяр
«27» июня 2022 г.

**ОТЧЕТ
О САМООБСЛЕДОВАНИИ ОПОИ ВО
ПО НАПРАВЛЕНИЮ ПОДГОТОВКИ БАКАЛАВРИАТА
39.03.02 СОЦИАЛЬНАЯ РАБОТА**



Волгодонск
2022

Лист согласования отчета о самообследовании ОПОП ВО по направлению
подготовки 39.03.02 Социальная работа

Рассмотрен на заседании кафедры, протокол № 11 от «27» 06 2022 г.

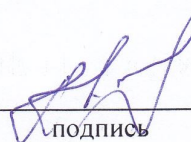
Декан факультета ТиМ



И.В. Усова

подпись

Зав. кафедрой СКСиГД



В.И. Кузнецов

подпись

Представитель обучающихся
(староста группы ЗСР21В)



А.С. Лядухина

подпись

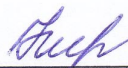
Директор АНО ЦСОН
«Милосердие» г. Волгодонска



Т.Г. Горчанюк

подпись

Директор МУ «ЦСО ГПВиИ № 1
г. Волгодонска»



Э.В. Киричек

подпись

Содержание

1	Общие сведения о кафедре	4
2	Образовательная деятельность	4
2.1	Информация о реализуемой образовательной программе, ее содержании	5
2.2	Контингент обучающихся	6
2.3	Информация о качестве подготовки обучающихся	7
2.4	Информация об ориентации на рынок труда и востребованности выпускников	39
2.5	Кадровое обеспечение реализуемой образовательной программы	42
3	Внеучебная деятельность	44
4	Материально-техническое обеспечение	46
4.1	Анализ состояния материально-технической базы образовательной организации в целом и по направлению подготовки	46
4.2	Анализ состояния и развития учебно-лабораторной базы, уровень ее оснащения	47
4.3	Характеристика социально-бытовых условий в вузе: наличие пунктов питания и медицинского обслуживания, общежитий и спортивно-оздоровительных комплексов	48

1 Общие сведения о кафедре

Полное наименование и контактная информация образовательной организации в соответствии со сведениями в уставе и лицензии на осуществление образовательной деятельности

Институт технологий (филиал) федерального государственного бюджетного образовательного учреждения высшего образования «Донской государственный технический университет» в г. Волгодонске Ростовской области.

Сокращенные наименования: Институт технологий (филиал) ДГТУ в г. Волгодонске; ИТ (филиал) ДГТУ в г. Волгодонске.

Местонахождение: 347386, Ростовская область, г. Волгодонск, проспект Мира, 16; 347360, Ростовская область, г. Волгодонск, пер. Лермонтова, д.18.

Тел./факс (8639): 23-55-51; E-mail: spu-61@donstu.ru, адрес сайта: <http://vis2.ru>.

Выпускающей кафедрой направления 39.03.02 Социальная работа является кафедра Социально-культурный сервис и гуманитарные дисциплины.

Местонахождение кафедры: 347386, Ростовская область, г. Волгодонск, проспект Мира, 16;

Телефон заведующего кафедрой: (8639) 23-55-51; телефон преподавательской (8639) 24-01-50, e-mail: kaf-sks@mail.ru.

2 Образовательная деятельность

Образовательная деятельность Института технологий (филиала) ДГТУ в г. Волгодонске осуществляется на основании лицензии, выданной Федеральной службой по надзору в сфере образования и науки 27 июня 2016 года, регистрационный номер 2245, серия 90Л01 № 0009284. Согласно лицензии, филиал имеет право ведения образовательной деятельности по направлению 39.03.02 Социальная работа.

2.1 Информация о реализуемой образовательной программе, ее содержании

Основная профессиональная образовательная программа высшего образования, реализуемая по направлению подготовки 39.03.02 Социальная работа направленности подготовки Социальная работа в системе социальных служб, представляет собой систему документов, разработанную и утвержденную в Институте технологий (филиале) ДГТУ в г. Волгодонске с учетом потребностей регионального рынка труда на основе федерального государственного образовательного стандарта высшего образования по направлению подготовки 39.03.02 Социальная работа, утвержденного приказом Минобрнауки России от 05.02. 2018 г. № 76 (с изменениями и дополнениями от 26 ноября 2020 г. № 1456, 08 февраля 2021 г. № 83).

ОПОП ВО регламентирует цели, ожидаемые результаты, содержание, условия и технологии реализации образовательного процесса, оценку качества подготовки выпускника по данному направлению подготовки и включает в себя: учебный план, календарный учебный график, рабочие программы учебных дисциплин, программы практик и итоговой аттестации, рабочую программу воспитания, календарный план воспитательной работы, формы аттестации по воспитательной работе и другие материалы, обеспечивающие качество подготовки обучающихся, а также необходимые методические материалы, обеспечивающие реализацию соответствующей образовательной технологии.

Целью ОПОП ВО бакалавриата является подготовка квалифицированных кадров в области социальной работы посредством формирования у обучающихся универсальных, общепрофессиональных и профессиональных компетенций в соответствии с требованиями ФГОС ВО по направлению подготовки 39.03.02 Социальная работа направленность Социальная работа в системе социальных служб, а также документационное и методическое обеспечение реализации ФГОС ВО и на этой основе развитие у обучающихся личностных качеств, способствующих успешной деятельности по направленности подготовки.

В области воспитания целью ОПОП ВО является формирование социально-личностных качеств обучающихся: целеустремленности, организованности, трудолюбия, ответственности, гражданственности, коммуникативности, толерантности, повышение их общей культуры.

ОПОП ВО основана на компетентностном подходе к ожидаемым результатам обучения и ориентирована на решение следующих задач:

- направленность на многоуровневую систему образования;
- выбор обучающимися индивидуальных образовательных траекторий;
- практико-ориентированное обучение, позволяющее сочетать фундаментальные знания с практическими навыками по направлению подготовки;
- формирование готовности выпускников к активной профессиональной и социальной деятельности.

Структура программы бакалавриата включает обязательную часть (базовую) и часть, формируемую участниками образовательных отношений (вариативную).

Вариативная (профильная) часть дает возможность расширения и (или) углубления знаний, умений, навыков и компетенций, определяемых содержанием базовых (обязательных) дисциплин, позволяет обучающимся получить углубленные знания и навыки для успешной профессиональной деятельности и (или) продолжения профессионального образования на следующем уровне.

Образовательная программа реализуется без использования сетевой формы.

Образовательная деятельность по ОПОП ВО бакалавриата реализуется на государственном языке Российской Федерации.

2.2 Контингент обучающихся

По состоянию на 1 июня 2022 года по направлению 39.03.02 Социальная работа в филиале обучается 28 студентов. Контингент обучающихся по курсам и формам обучения представлен в таблице 1.

Таблица 1 – Контингент обучающихся по направлению 39.03.02 Социальная работа на 01.06.2022

Направление подготовки	Год набора	Очная форма обучения	Очно-заочная форма обучения	Заочная форма обучения
39.03.02 Социальная работа	2020	-	-	17
	2021	-	-	11
Всего		-	-	28

2.3 Информация о качестве подготовки обучающихся

Одним из важнейших направлений развития филиала является управление качеством образования и проектирование модели обеспечения качества образования. В Федеральном законе №273-ФЗ от 29.12.2012 г. «Об образовании в Российской Федерации», статья 28, пункт 3 прописано: «К компетенции образовательной организации в установленной сфере деятельности относится:

- осуществление текущего контроля успеваемости и промежуточной аттестации обучающихся, установление их форм, периодичности и порядка проведения;

- поощрение обучающихся в соответствии с установленными образовательной организацией видами и условиями поощрения за успехи в учебной, физкультурной, спортивной, общественной, научной, научно-технической, творческой, экспериментальной и инновационной деятельности, если иное не установлено настоящим Федеральным законом;

- индивидуальный учет результатов освоения обучающимися образовательных программ и поощрений обучающихся, а также хранение в архивах информации об этих результатах и поощрениях на бумажных и (или) электронных носителях;

- проведение самообследования, обеспечение функционирования внутренней системы оценки качества образования.

Контроль качества подготовки обучающихся является неотъемлемой частью системы менеджмента качества филиала. Контроль качества подготовки осуществляется постоянно в течение всего периода обучения. Выводы о качестве обучения делаются по результатам анализа учебной деятельности студентов, анализа отзывов потребителей и анализа успешности профессиональной деятельности выпускников филиала.

За период обучения все студенты проходят следующие виды контроля:

- рейтинговая система качества знаний студентов очной формы обучения;
- контроль знаний студентов: текущий (семинары, практические занятия, выполнение лабораторных работ, коллоквиумы, индивидуальные задания, контрольные работы, тесты и др.), промежуточный (семестровые экзамены и зачеты);
- контроль остаточных знаний студентов;
- рецензирование и оценка курсовых работ;
- государственная итоговая аттестация;
- аттестация практик.

Образцы контролирующих материалов текущего контроля, промежуточной аттестации приводятся в рабочих программах соответствующих учебных дисциплин. Полные комплекты контролирующих материалов хранятся на соответствующей кафедре в бумажном и в электронном виде.

В 2022 году Институт технологий (филиал) ДГТУ заключил договор с федеральным государственным бюджетным учреждением «Национальное аккредитационное агентство в сфере образования» (ФГБУ «Росаккредагентство») на оказание услуги по мониторингу качества подготовки обучающихся в Институте технологий (филиале) федерального государственного бюджетного образовательного учреждения высшего образования «Донской государственный технический университет» в г. Волгодонске Ростовской области по направлениям подготовки высшего образования – бакалавриата, проведение диагностики сформированности компетенций (дисциплин) обучающихся по направлениям подготовки, не более чем по двум компетенциям (дисциплинам) по каждому

реализуемому направлению подготовки, и подготовку информационно-аналитической карты по результатам проведенного мониторинга (Рисунок 1).

Рисунок 1 - Информационно-аналитическая карта по результатам мониторинга оценки качества образования ИТ (филиале) ДГТУ в г. Волгодонске

Перечень направлений подготовки и контингент студентов, принявших участие в мониторинге качества образования

наименование компетенции/дисциплины*, участвующей в оценке	Кол-во обучающихся
15.03.05 - Конструкторско - технологическое обеспечение машиностроительных производств	
История	9
39.03.02 - Социальная работа	
История (история России, всеобщая история)	14

*

Наименование компетенций указывается в соответствии с терминологией федеральных государственных образовательных стандартов (поколение 3+ и 3++)

Направление подготовки высшего образования - бакалавриата:

39.03.02 - Социальная работа

Код и наименование направления подготовки

Группа (курс): группа 1

Рейтинг-лист результатов оценивания качества подготовки обучающихся в части сформированности общекультурной компетенции:

История (история России, всеобщая история)

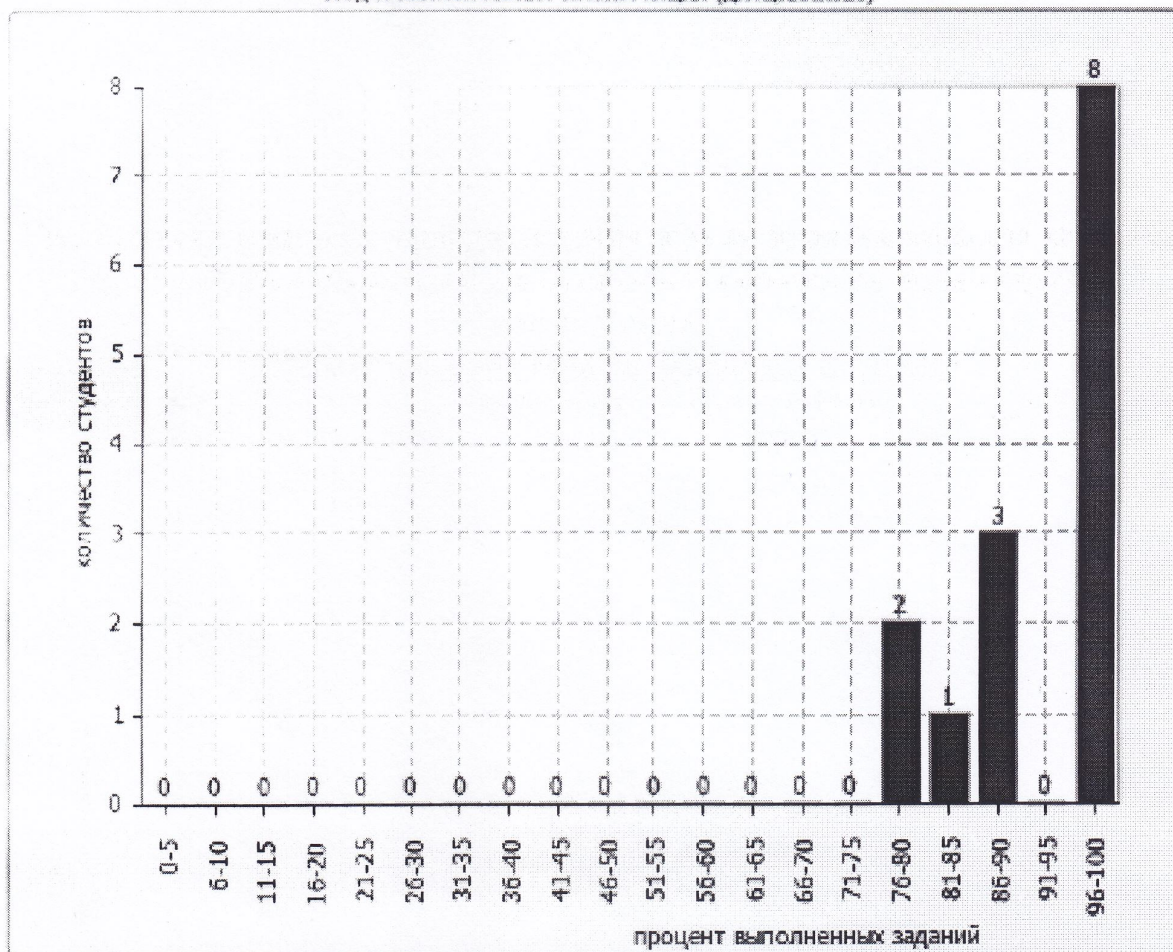
Код и наименование компетенции (дисциплины)

N	Фамилия имя отчество (идентификатор) студента	Количество выполненных заданий	Процент выполненных заданий	Рекомендуемая оценка
1	Ивлева Надежда Владимировна	25	100	5
2	Долгополова Екатерина Васильевна	25	100	5
3	Косенко Алина Геннадиевна	25	100	5
4	Халикова Екатерина Сергеевна	25	100	5
5	Ксюнина Оксана Владимировна	25	100	5
6	Ярославцева Кристина Сергеевна	24	96	5
7	Лядухина Алина Сергеевна	24	96	5
8	Божкова Любовь Васильевна	24	96	5
9	Пучкова Елена Николаевна	22	88	4
10	Воробьева Наталья Викторовна	22	88	4
11	Сажонова Галина Николаевна	22	88	4
12	Зыкова Марина Викторовна	21	84	4
13	Чухонкина Ольга Николаевна	20	80	4

Гистограмма плотности распределения результатов оценивания качества подготовки обучающихся в части сформированности общекультурной компетенции:

История (история России, всеобщая история)

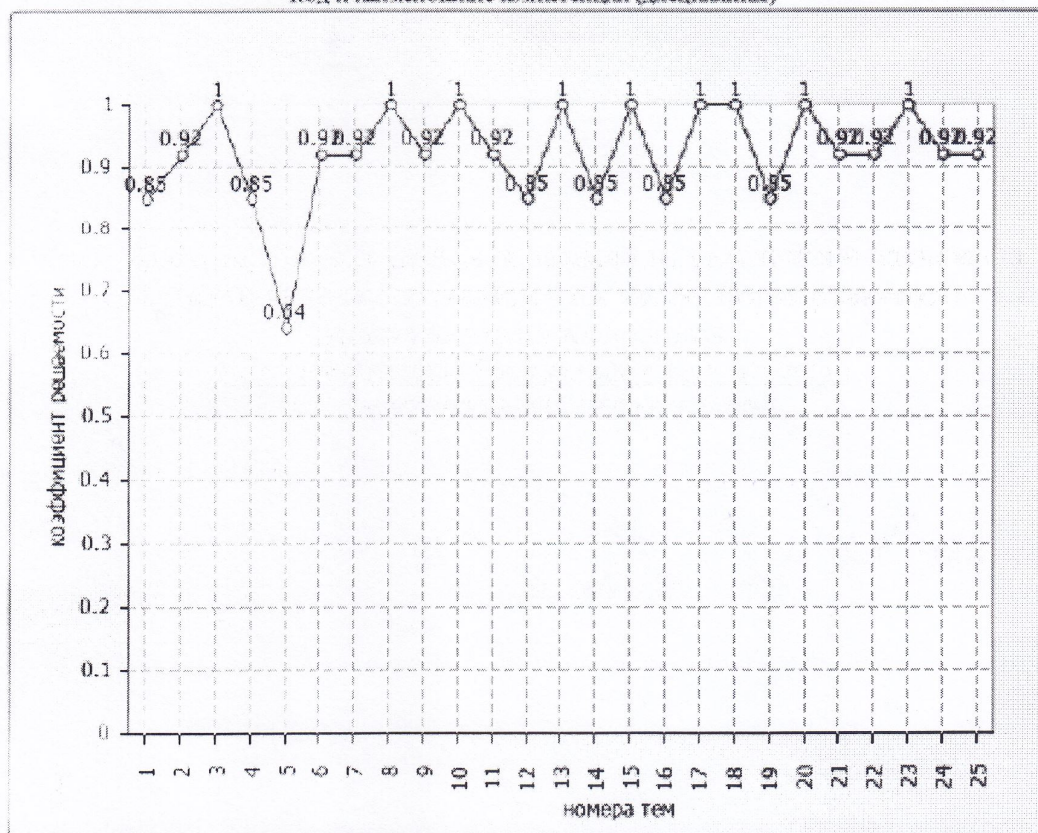
Код и наименование компетенции (дисциплины)



Карта коэффициентов решаемости заданий по результатам оценивания
качества подготовки обучающихся в части сформированности
общекультурной компетенции:

История (история России, всеобщая история)

Код и наименование компетенции (дисциплины)



Результаты мониторинга оценки качества образования в образовательной организации высшего образования

наименование компетенции/дисциплины*, участвующей в оценке	Кол-во обучающихся, прошедших диагностику	Кол-во обучающихся, выполнивших не менее 70% заданий	Процент обучающихся, выполнивших не менее 70% заданий	Количество оценок «5»	Количество оценок «4»	Количество оценок «3»	Количество оценок «2»
15.03.05 - Конструкторско - технологическое обеспечение машиностроительных производств							
История	9	8	88	6	2	1	0
39.03.02 - Социальная работа							
История (история России, всеобщая история)	14	14	100	8	6	0	0

*

Наименование компетенций указывается в соответствии с терминологией федеральных государственных образовательных стандартов (поколение 3+ и 3++):

Методика оценки сформированности компетенции

Критерий оценки качества подготовки студентов по результатам мониторинга в части сформированности общекультурной компетенции (дисциплины): не менее 50% студентов по направлению подготовки, участвовавших в мониторинге, выполнили не менее 70% заданий теста.

Директор

ФГБУ «Росаккредагентство»
М.П.

(Л.С. Измайлова)

В рамках механизмов внутренней оценки качества образовательной деятельности проводится:

- анкетирование представителей предприятий – баз практик по каждому виду практики, предусмотренной образовательной программой (с последующим анализом и корректирующими действиями) (Рисунок 2);

- анкетирование обучающихся (с последующим анализом и корректирующими действиями) (Рисунок 3);

- анкетирование педагогических работников, участвующих в реализации ОПОП (с последующим анализом и корректирующими действиями) (Рисунок 4).

Рисунок 2 - Анкетирование работодателей направления 39.03.02

Анкетирование работодателей направления 39.03.02 Социальная работа

6 ответов

Опубликовать статистику

Укажите, пожалуйста, наименование Вашей организации:

6 ответов

Государственное бюджетное учреждение социального обслуживания населения Ростовской области «Волгодонской пансионат для престарелых и инвалидов»

Муниципальное бюджетное учреждение «Центр социального обслуживания граждан пожилого возраста и инвалидов» Зимовниковского района

Государственное бюджетное учреждение социального обслуживания населения Ростовской области «Комплексный социальный центр по оказанию помощи лицам без определенного места жительства г. Волгодонска»

Государственное бюджетное учреждение социального обслуживания населения Ростовской области «Социально-реабилитационный центр для несовершеннолетних г. Волгодонска»

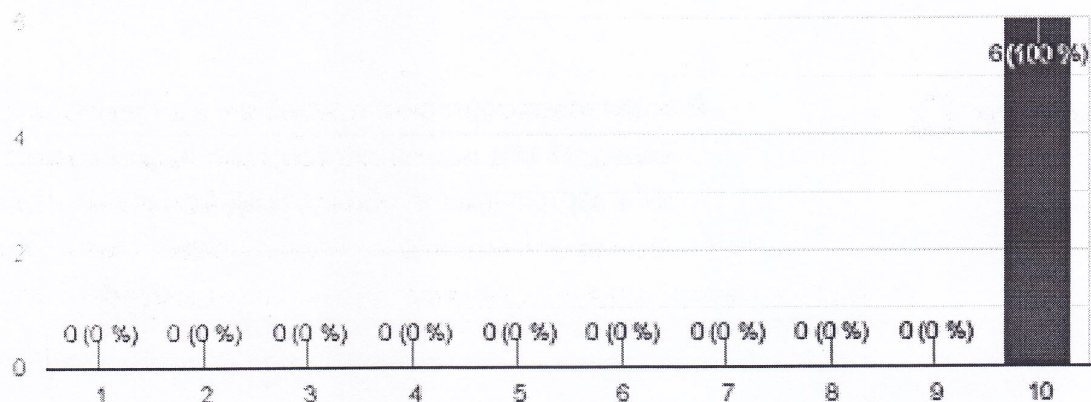
Центр социального обслуживания граждан пожилого возраста и инвалидов № 1 г. Волгодонска

Автономная некоммерческая организация по представлению социальных услуг «Центр социального обслуживания населения «Милосердие» г. Волгодонска»

1. Достаточность в учебном плане образовательной программы дисциплин, необходимых для будущей профессиональной деятельности выпускника и их соответствие современным тенденциям развития науки, техники, культуры, экономики, технологий и социальной сферы

 Копировать

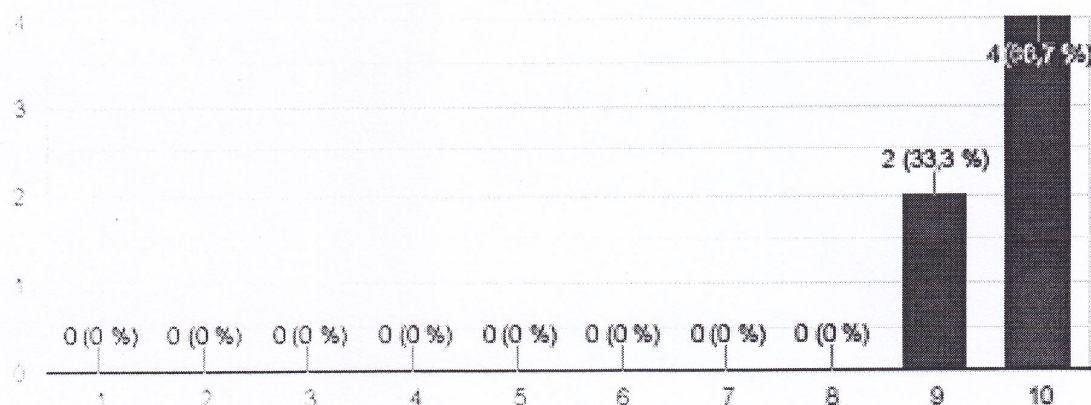
6 ответов




2. Качество структуры и содержания методического обеспечения образовательной программы, соответствие современным тенденциям развития науки, техники, культуры, экономики, технологий и социальной сферы

 Копировать

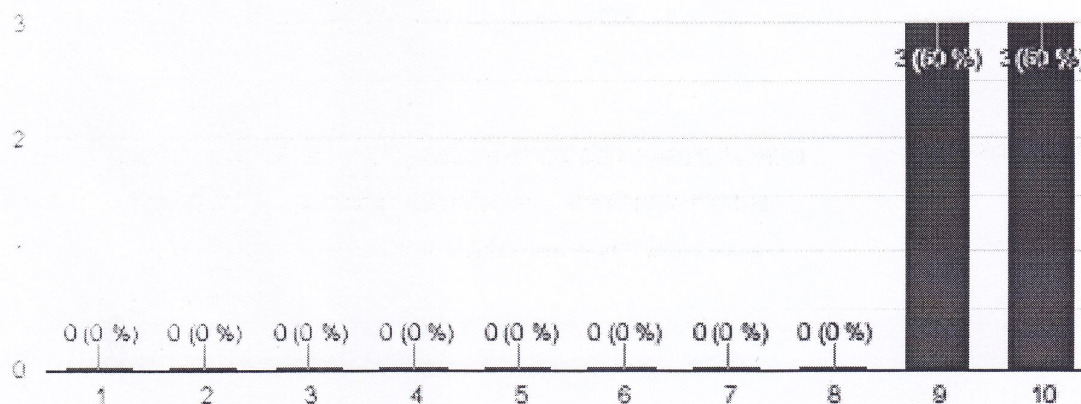
6 ответов



3. Качество и достаточность оснащения образовательной программы необходимым оборудованием, техническими средствами, ПК и ПО, указанных в рабочих программах дисциплин и в справке МТО

 Копировать

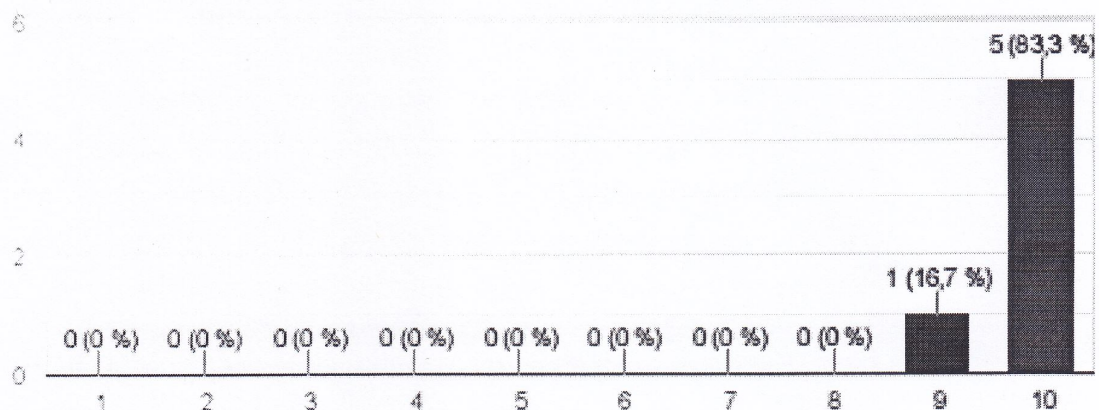
6 ответов



4. Возможность полноценно оценить с помощью представленных в образовательных программах оценочных средств уровень сформированности заявленных компетенций при оценке текущей успеваемости, промежуточной аттестации (сессии и на выпуске)

 Копировать

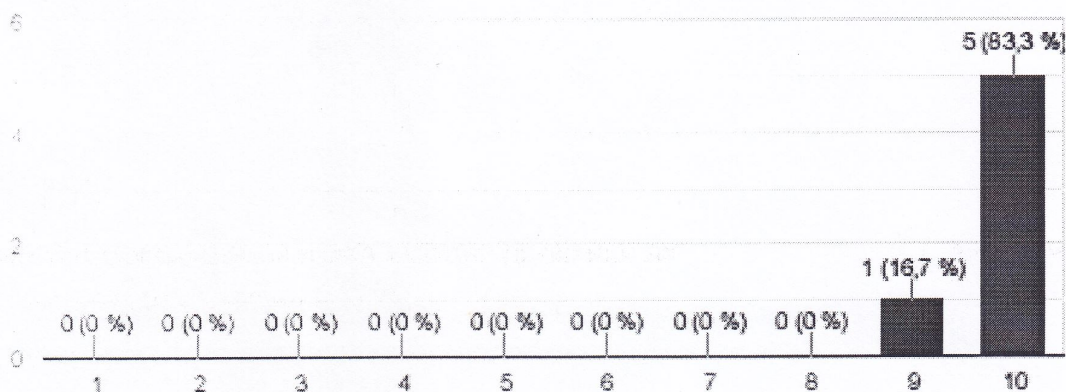
6 ответов



5. Качество организации и реализации практики на предприятии (со стороны ДГУ)

Копировать

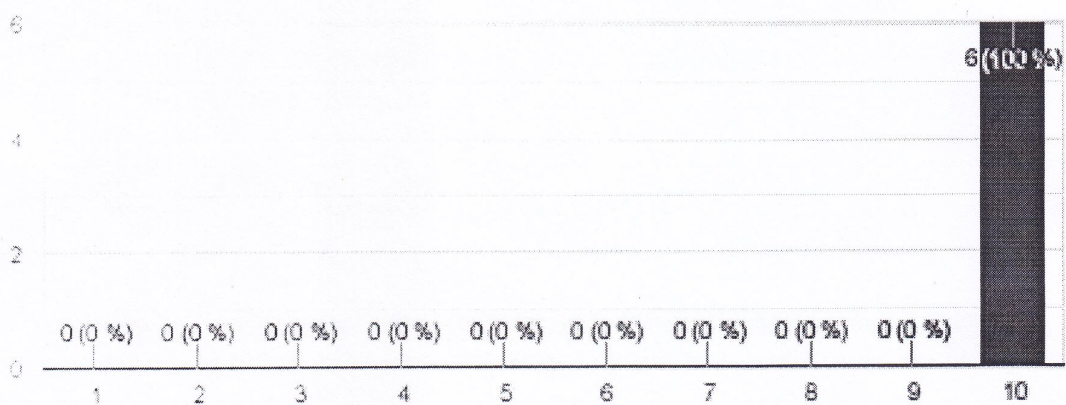
6 ответов



6. Как в целом Вы можете оценить уровень компетенций обучающихся, выявленных во время прохождения практики на Вашем предприятии

Копировать

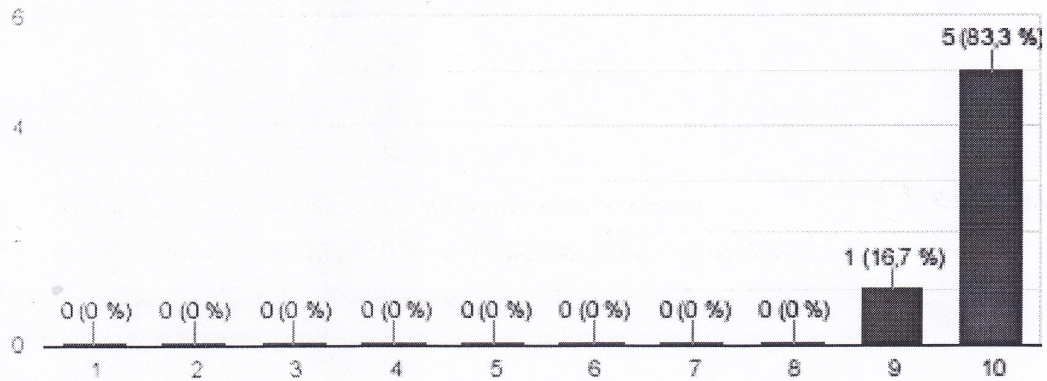
6 ответов



7. Как в целом Вы можете оценить уровень подготовки выпускников данной образовательной программы, принятых на предприятие сразу после выпуска

Копировать

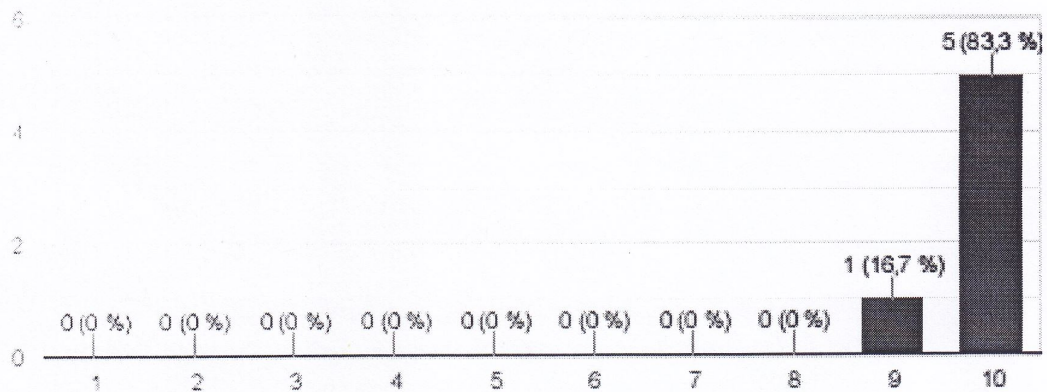
6 ответов



8. Как в целом Вы можете оценить уровень подготовки выпускников данной образовательной программы, работающих на предприятии более 1 года

Копировать

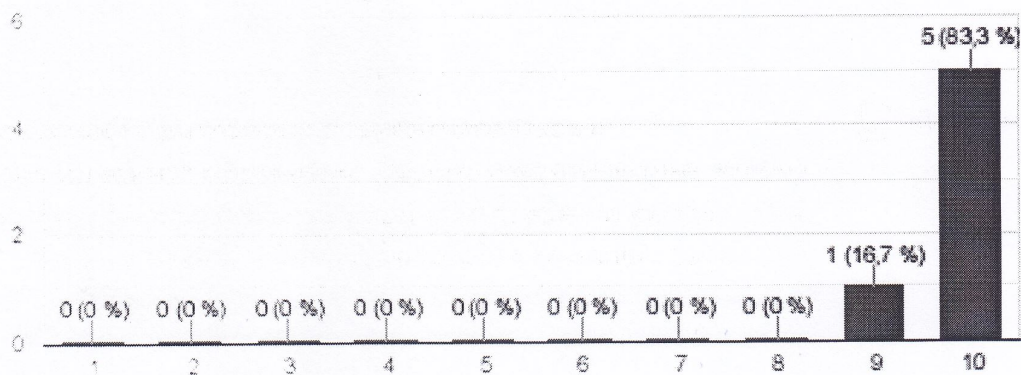
6 ответов



9. Способность выпускников ориентироваться в производственной обстановке, решать нестандартные задачи, принимать самостоятельные решения в пределах своей компетенции и отвечать за них, работать в команде, быть лидером, вести переговоры

Копировать

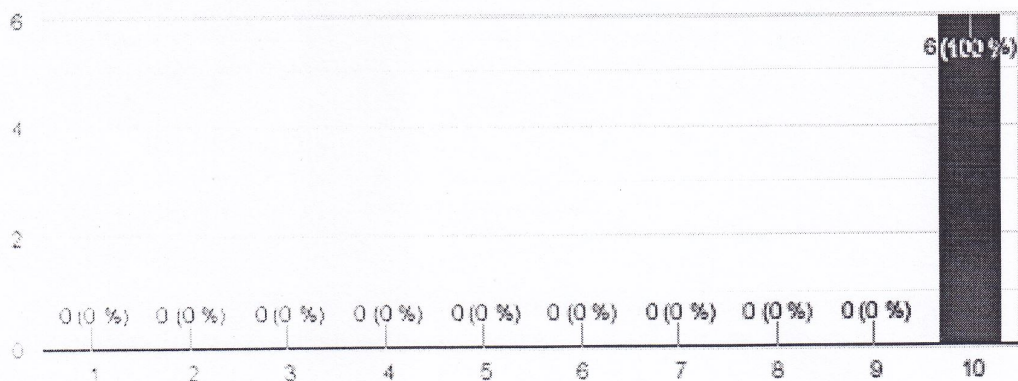
6 ответов



10. Соответствие тематик курсовых и дипломных работ, преддипломных практик реальным направлениям работ на вашем предприятии

Копировать

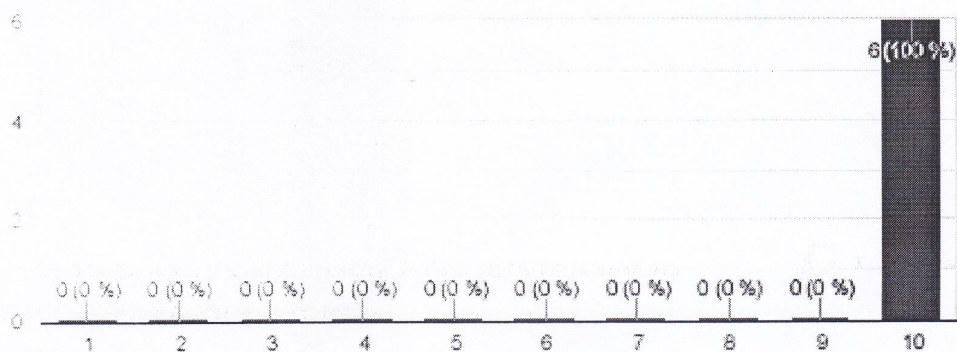
6 ответов



11. Востребованность выпускников этого направления на рынке труда (по Вашему мнению)

Копировать

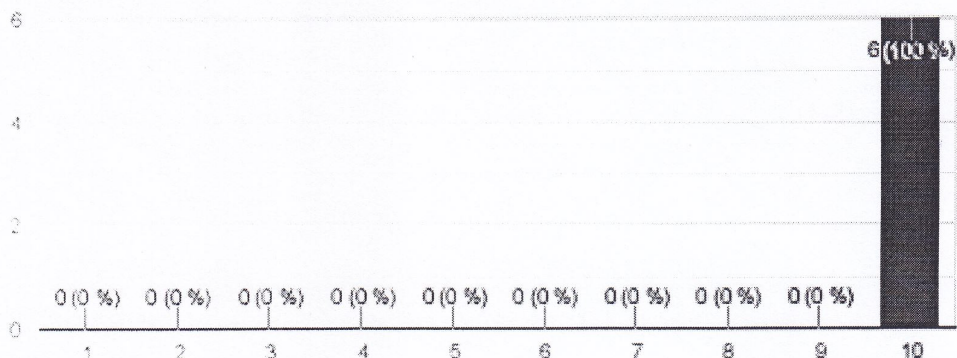
6 ответов



12. Оцените сотрудничество Ваше, либо Вашего предприятия (организации), с ДГТУ в области участия в реализации ОПОП

Копировать

6 ответов



Дайте развернутые ответы на вопросы:

13. Какие компетенции, на Ваш взгляд, недостаточно сформированы у выпускников?

6 ответов

Все сформированы

Отсутствие опыта работы

Все компетенции достаточно сформированы

Умение четко сформулировать мысль



14. Какие, по Вашему мнению, профессиональные компетенции выпускника могут быть наиболее востребованы на Вашем предприятии?

6 ответов

Умение работать в команде

Самостоятельное принятие решения

Заботливость

Вежливость

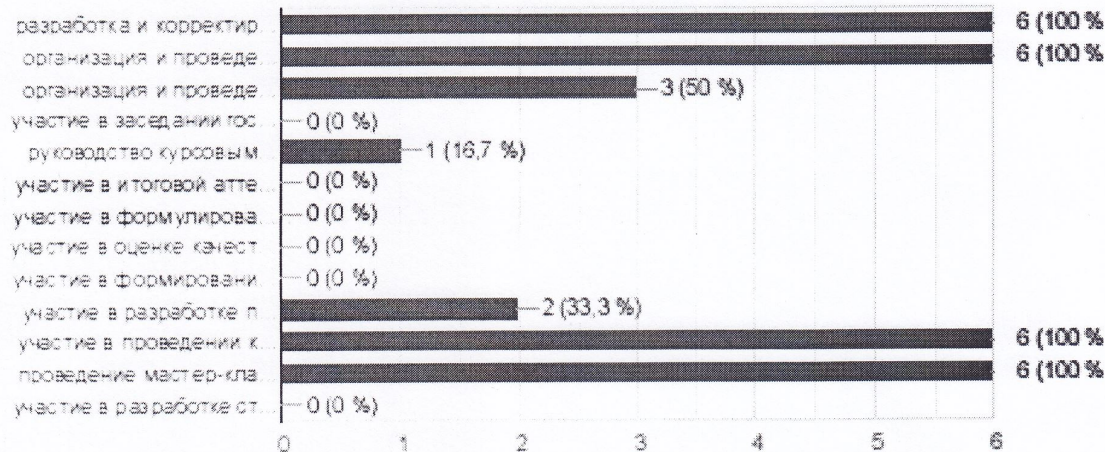
Доброжелательность, вежливость,

Внимательность

15. Готовы ли Вы принять участие в организации и реализации образовательной деятельности в ДГТУ? Если «да», то в каких из нижеперечисленных процессов:

 Копировать

6 ответов



16. Мне хотелось бы предложить:

0 ответов

Ответов на этот вопрос пока нет.

Рисунок 3 - Анкетирование обучающихся направления 39.03.02

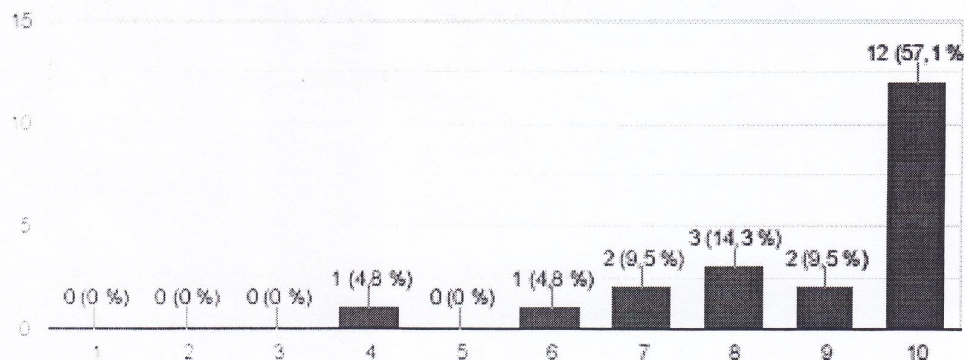
Анкетирование "Оценка качества образовательной деятельности" обучающимися программы 39.03.02 Социальная работа

21 ответ

Опубликовать статистику

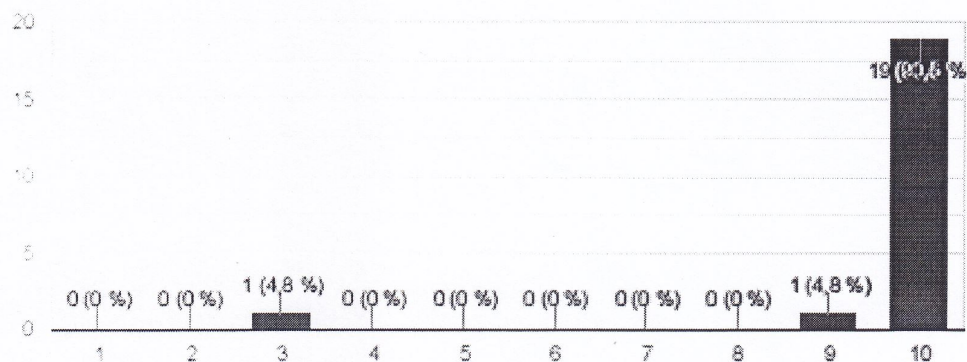
1. Насколько полно Вам предоставляется возможность выбора дисциплин? Копировать

21 ответ



2. Удовлетворяет ли Вашим потребностям выделяемый объем времени, отведенный на лекционные занятия? Копировать

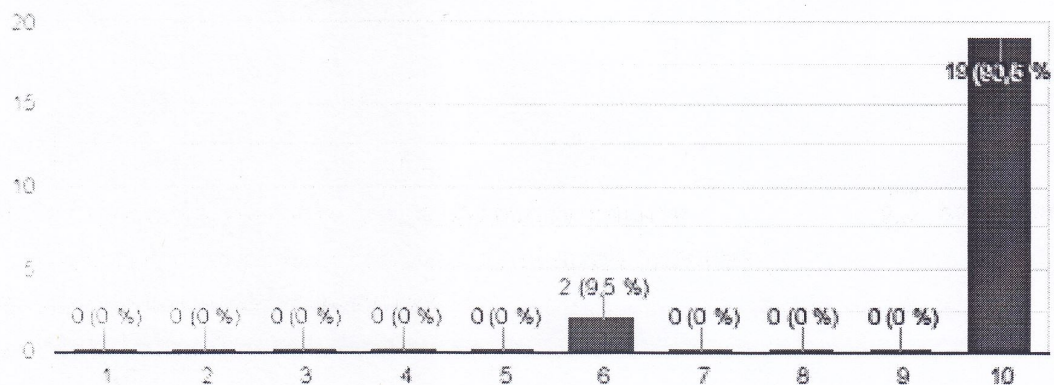
21 ответ



3. Достаточность в учебном плане образовательной программы дисциплин, необходимых для Вашей будущей профессиональной деятельности?

Копировать

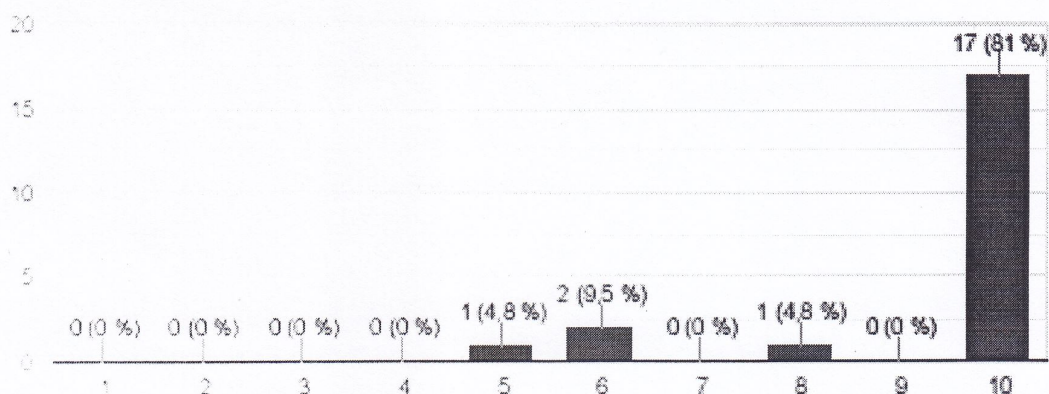
21 ответ



4. Удовлетворяет ли Вашим потребностям литература, имеющаяся в электронно-библиотечных системах?

Копировать

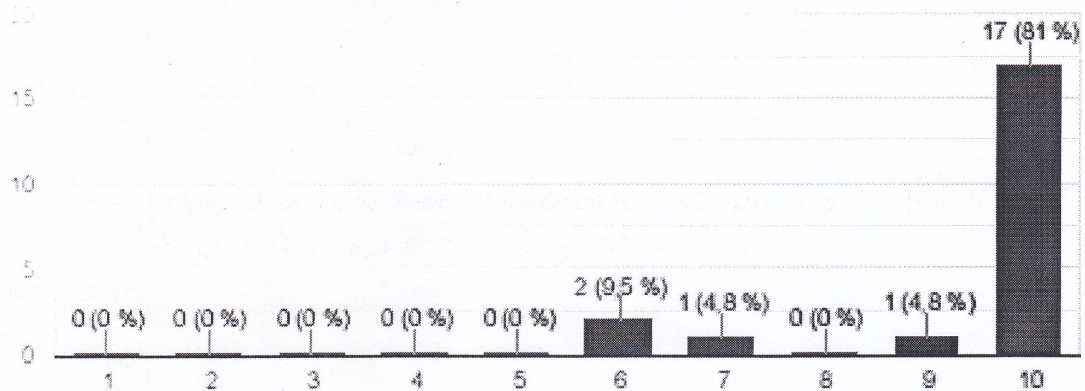
21 ответ



5. Каково качество сопровождения самостоятельной работы обучающихся, наличие методических материалов и рекомендаций?

Копировать

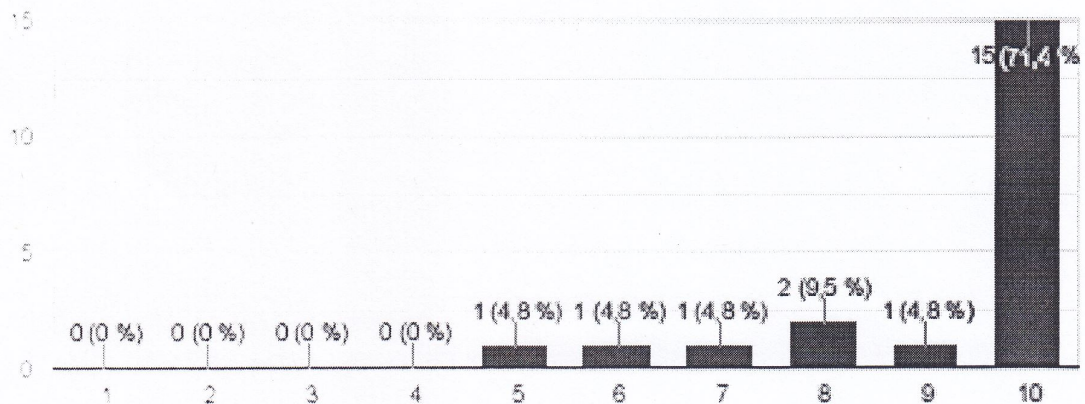
21 ответ



6. Качество и достаточность информационного и учебно-методического обеспечения по всем формам занятий по всем дисциплинам образовательной программы

Копировать

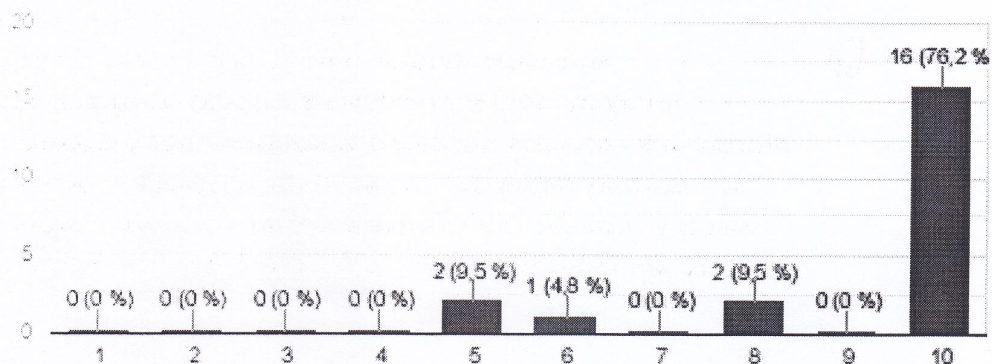
21 ответ



7. Качество работы электронно-информационной образовательной среды в Университете (доступность электронных образовательных ресурсов, возможность выхода в «Интернет» из любой точки, насколько полно размещены учебно-методические материалы по ОПОП, наличие учебных планов, рабочих программ дисциплин, программ практик и пр.)

 Копировать

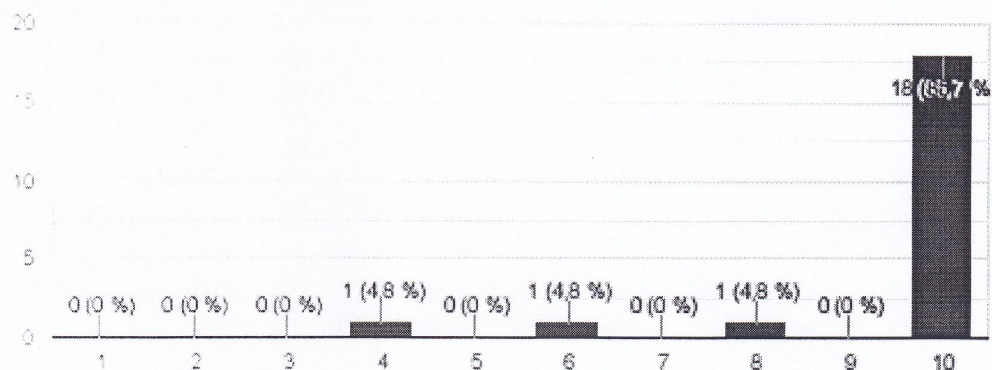
21 ответ



8. Какова Ваша удовлетворенность организацией и проведением практик, в том числе наличие четких требований к отчету по практике и процедуре его защиты

 Копировать

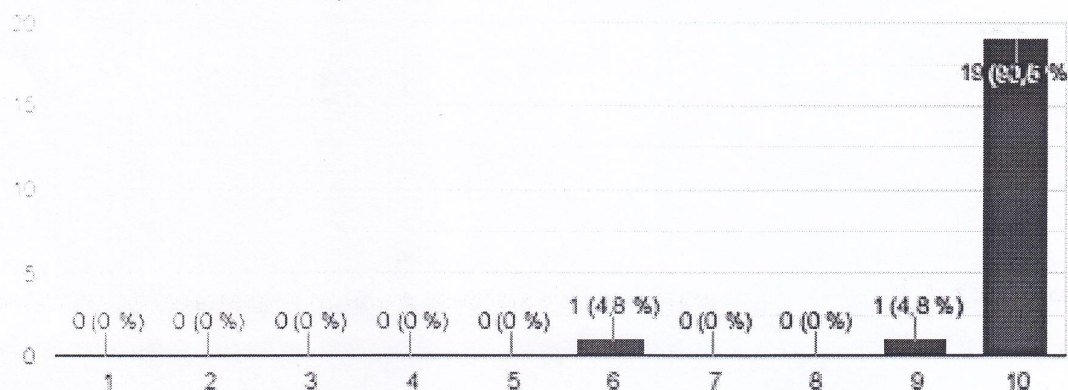
21 ответ




9. Качество организации приема зачетов и экзаменов

 Копировать

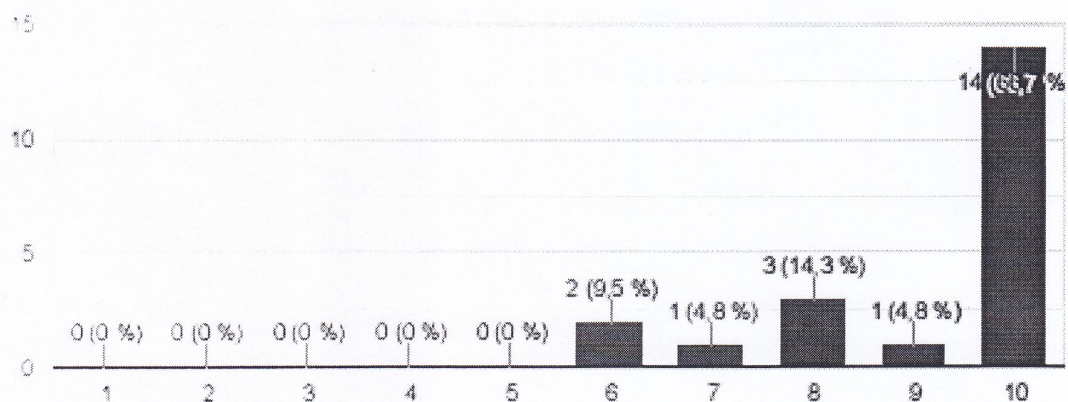
21 ответ



10. Оцените организацию научно-исследовательской деятельности обучающихся (возможность участия в конференциях, семинарах, т.п.)

 Копировать

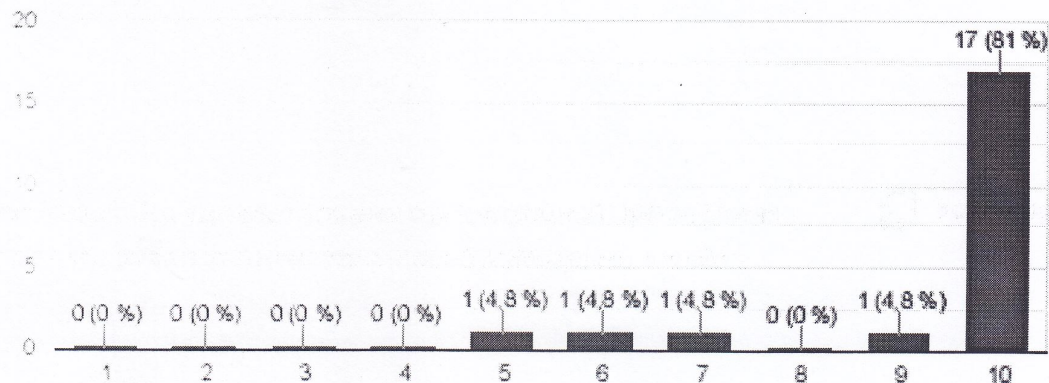
21 ответ



11. Насколько Вы удовлетворены организацией проведения преподавателями индивидуальных консультаций в ходе семестра?

Копировать

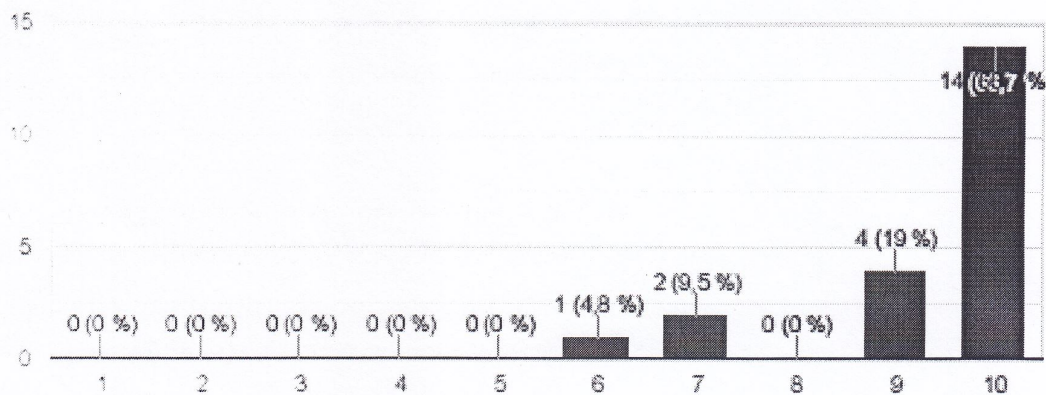
21 ответ



12. Качество аудиторий, учебных лабораторий, их оснащённостью оборудованием, техническими средствами, ПК и ПО

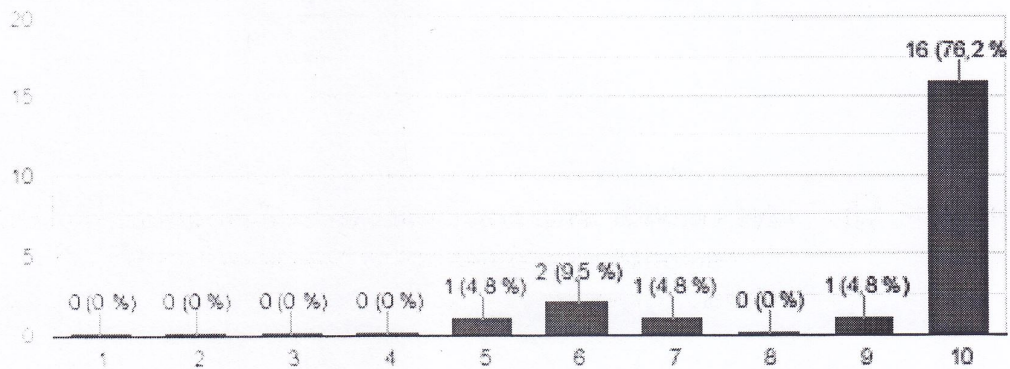
Копировать

21 ответ



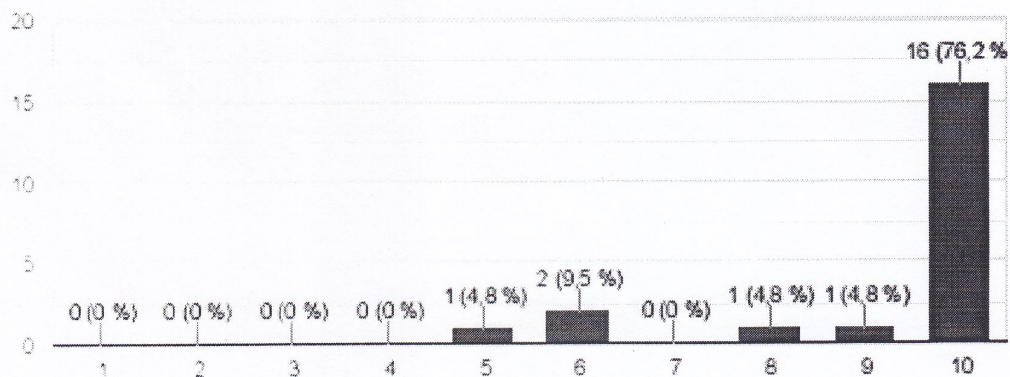
13. Оцените, как организована самостоятельная работа в вузе: Копировать
есть ли для этого помещения, оснащенные компьютерной техникой с возможностью подключения к сети «Интернет»?

21 ответ



14. Удовлетворяет ли Вашим потребностям лабораторное оборудование, необходимое для реализации программы? Копировать

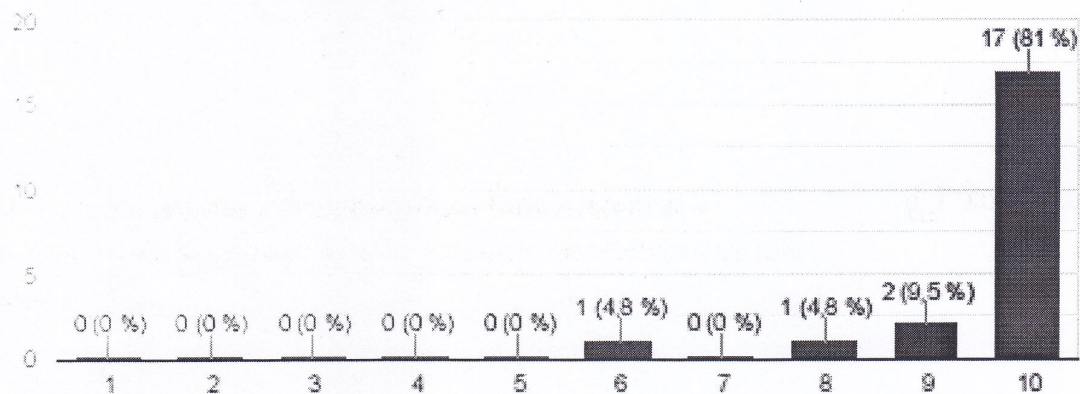
21 ответ




15. Качество доступа к современным базам данных и информационным справочным системам, необходимых для обучения

 Копировать

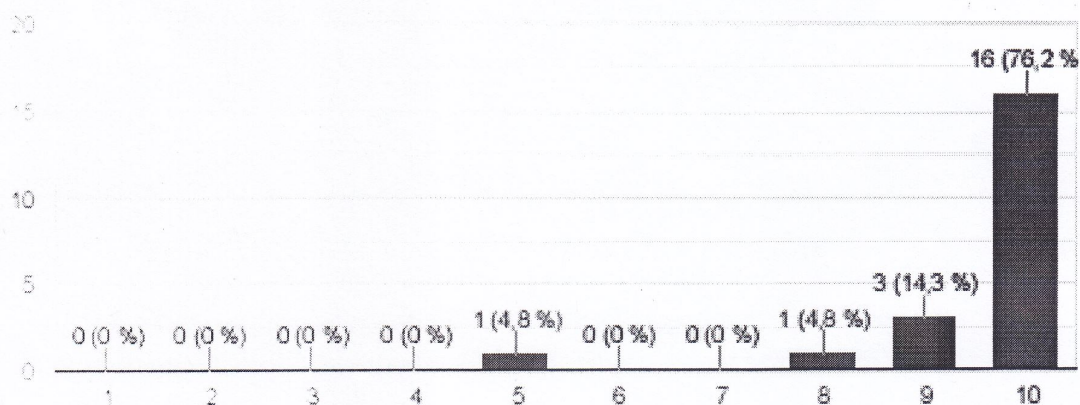
21 ответ



16. Удовлетворенность качеством Вашей профессиональной подготовки в целом

 Копировать

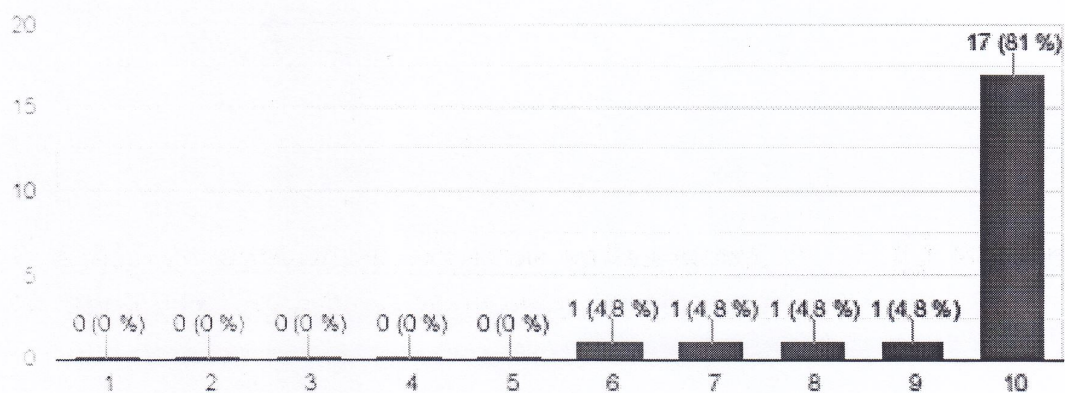
21 ответ



17. Очередность преподавания дисциплин, на Ваш взгляд, выстроена логично, нет дублирования дисциплин?

Копировать

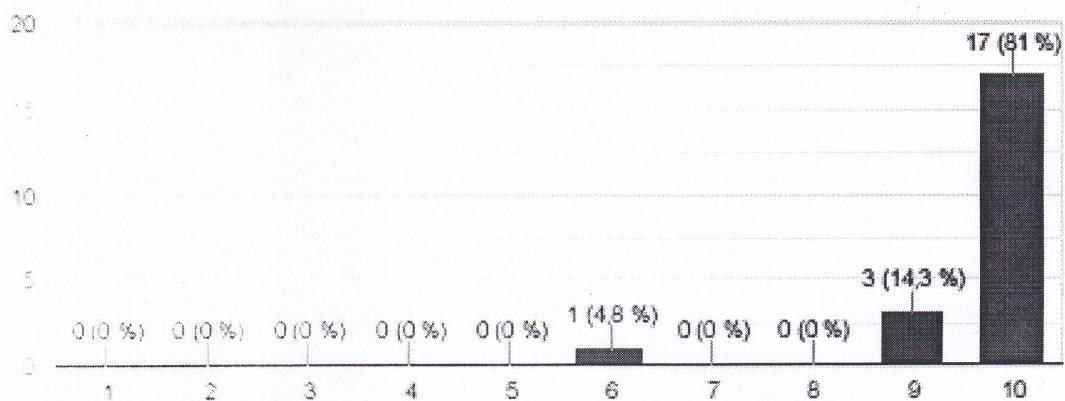
21 ответ



18. Предоставляется ли Вам возможность оценивания содержания, организации и качества учебного процесса в целом, а также работы отдельных преподавателей?

Копировать

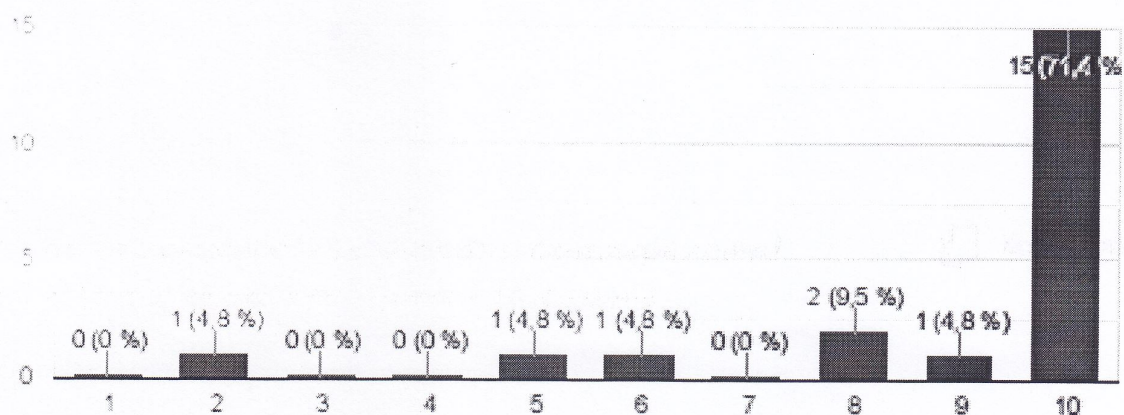
21 ответ



19. Оцените возможность творческого самовыражения/
развития (спортивных, культурных и др. секций)

Копировать

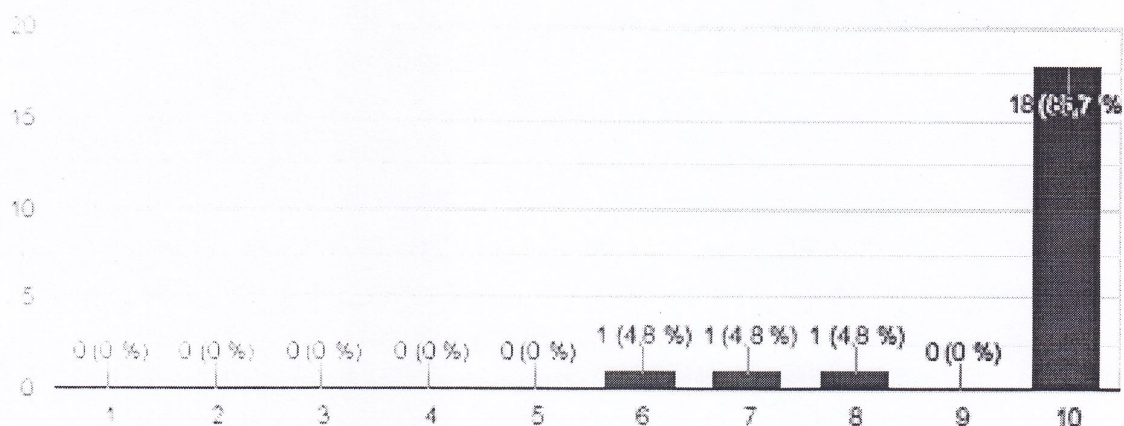
21 ответ



20. Оцените оперативность и результативность реагирования
на Ваши запросы (на кафедру, в деканат, к руководству вуза)

Копировать

21 ответ



21. Укажите максимум 3 дисциплины, чтением лекций которых Вы удовлетворены в наибольшей степени

21 ответ

Социальная педагогика, психодиагностика, Методы исследования в социальной работе

Теория социальной работы

Философия, семейведение, корпоративная культура и управление персоналом в социально культурной сфере

Теория социальной работы, Культурология, Корпоративная культура организации

Социальная работа, философия, социальная работа с группой

История, культурология, семейведение

Социология, этика и деонтология социальной работы.

Социальная педагогика, Культурология, Этика и деонтология соц. работы

Психодиагностика семейведение культурология

История социальной работы, социология, культурология

Культурология, теория социальной работы, психодиагностика

Теория социальной работы, семейведение, психодиагностика

История социальной работы, этика и деонтология социальной работы, социальная педагогика

Теория социальной работы, семейведение, информационные технологии

История

Все дисциплины вычитаны максимально понятно, доступно.

Нет

Теория социальной работы, семейведение, психодиагностика

Культурология, Психология

Все на уровне.



22. Укажите максимум 3 дисциплины, чтением лекций которых Вы не удовлетворены в наибольшей степени

21 ответ

Нет таких

Нет таких дисциплин

Нет таких дисциплин, которыми я не удовлетворена.

Экономика

Не таких

нет таких

Таких нет, т.к. все лекции читают в доступной и интересной форме

Нет

Концепции современного естествознания

Отсутствуют

У меня нет таких

Таких нет

Таких нет

Такой нет

Нет таких дисциплин.

Нет

Нет таких

Правовое обеспечение социальной работы

Таких нет.

Основы проектной деятельности



23. Мои предложения и претензии

21 ответ

Нет

Нет у

Предложений нет, всем довольна

Нет претензий

Претензий не имею, предложений нет.

Всё устраивает

Спасибо за знания которые вы нам даёте, претензий нет, все устраивает

Претензии отсутствуют.

Все устраивает, творческого успеха в сем !

Очень нравится

Все устраивает

Все круто

Все хорошо

)))

нет

Потом скажу

Всё устраивает в обучении

Рисунок 4 - Анкетирование ППС, участвующих в подготовке обучающихся по направлению 39.03.02

Анкетирование ППС, участвующих в подготовке обучающихся по направлению 39.03.02 Социальная работа

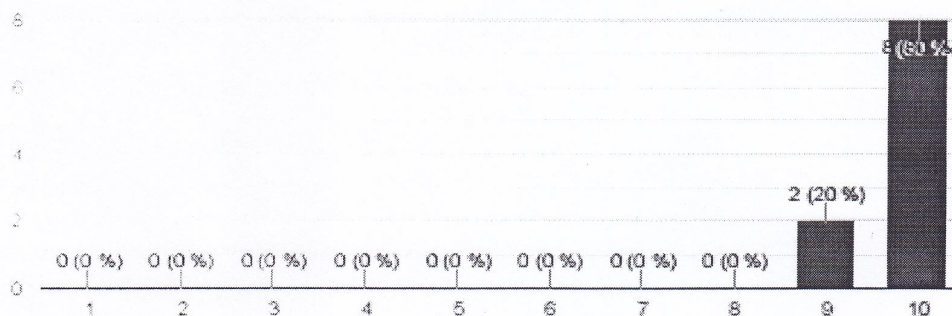
10 ответов

Опубликовать статистику

1. Удовлетворенность качеством оснащения специальными помещениями, необходимым оборудованием, техническими средствами, ПК и ПО оцениваемой ОПОП.

Копировать

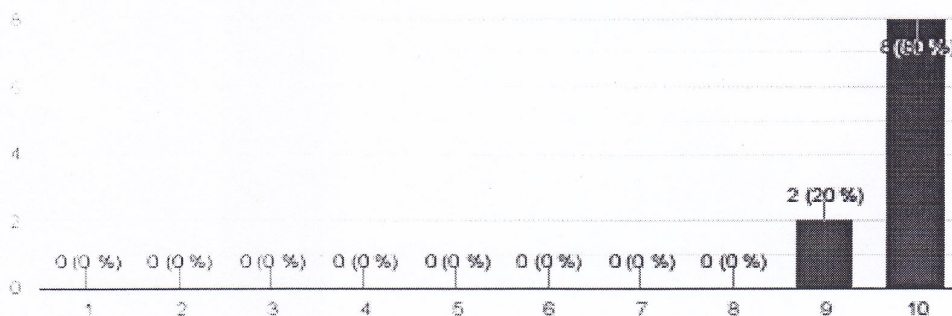
10 ответов



2. Удовлетворенность возможностью использования на занятиях по оцениваемой ОПОП современных методов и средств обучения.

Копировать

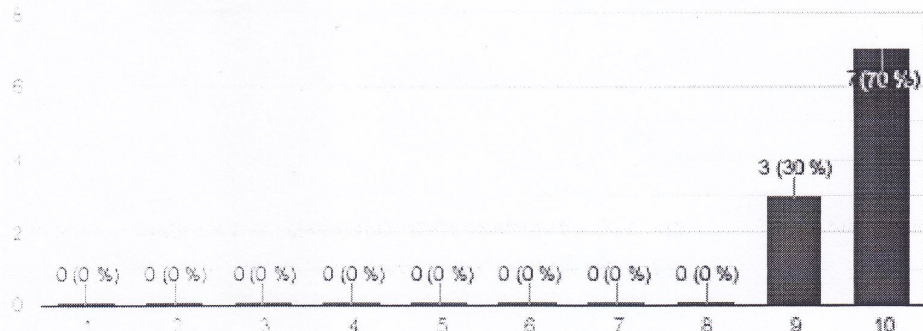
10 ответов



3. Оцените, пожалуйста, качество подключения к ЭБС из любой точки, где есть сеть «Интернет» как внутри вуза, так и вне ее.

Копировать

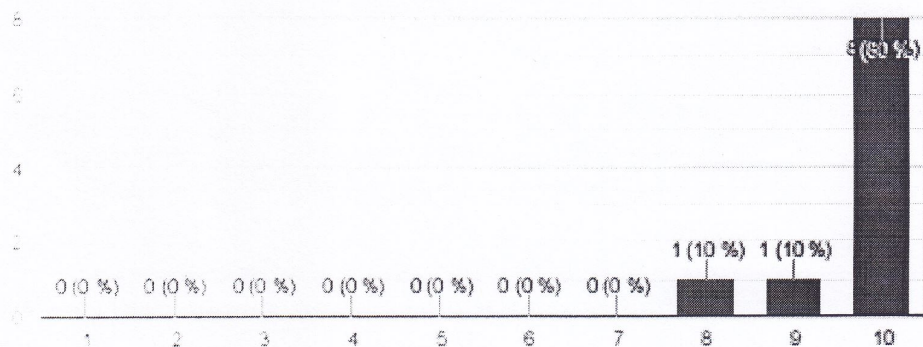
10 ответов



4. Оцените, пожалуйста, качество функционирования ЭИОС.

Копировать

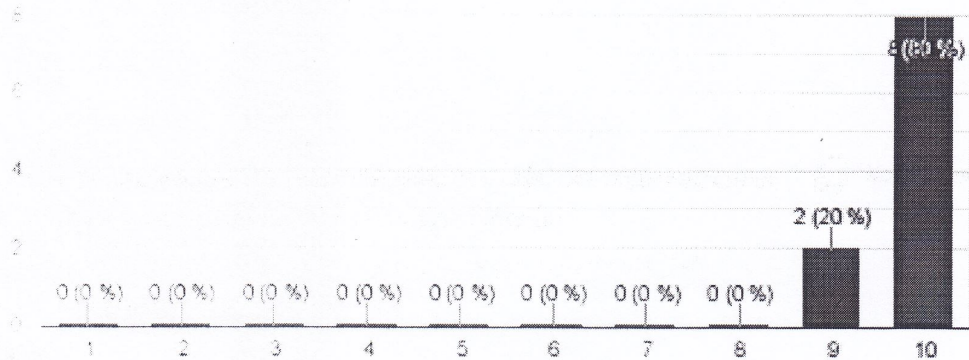
10 ответов



5. Оцените, пожалуйста, наполненность ЭБС методическими материалами, учебниками и т.п. для достижения обучающимися предполагаемых результатов обучения по профилю реализуемой программы.

Копировать

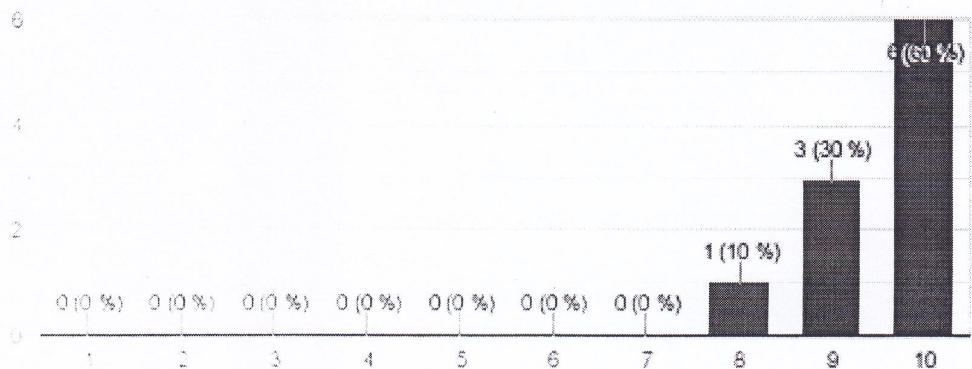
10 ответов



6. Доступ к современным базам данных и информационным справочным системам, необходимым для качественной реализации дисциплины в рамках преподаваемого курса.

Копировать

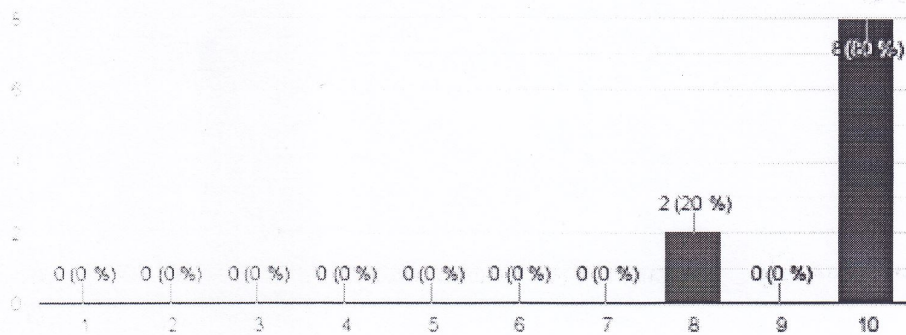
10 ответов



7. Обеспечение возможности формирования портфолио обучающимися по данной ОПОП.

Копировать

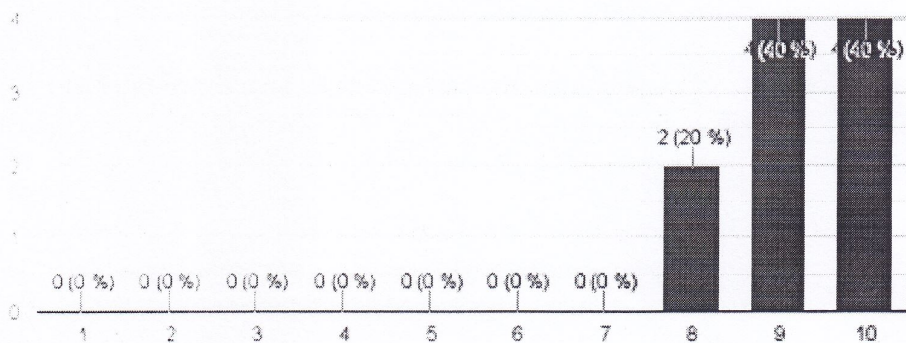
10 ответов



8. Качество и достаточность оценочных средств по всем формам занятий, по всем дисциплинам ОПОП, закрепленных за Вашей кафедрой.

Копировать

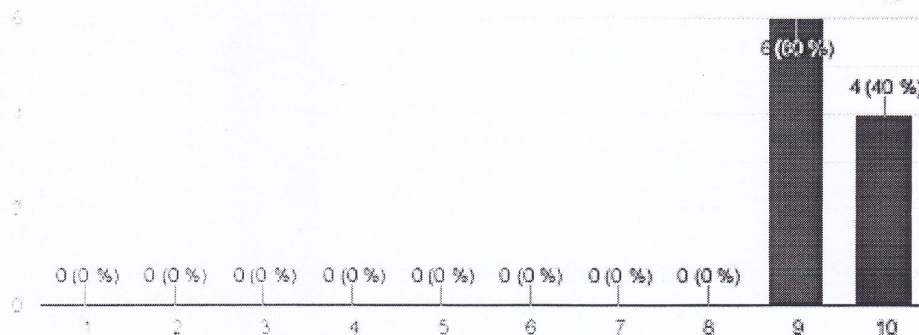
10 ответов



9. Качество и достаточность содержания и структуры ОПОП для формирования необходимых компетенций обучающихся.

Копировать

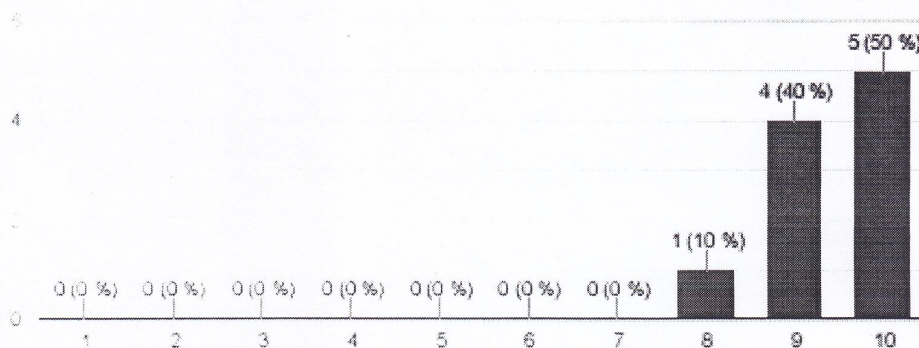
10 ответов



10. Возможность повышения квалификации по профилю реализуемой Вами дисциплины по оцениваемой ОПОП.

Копировать

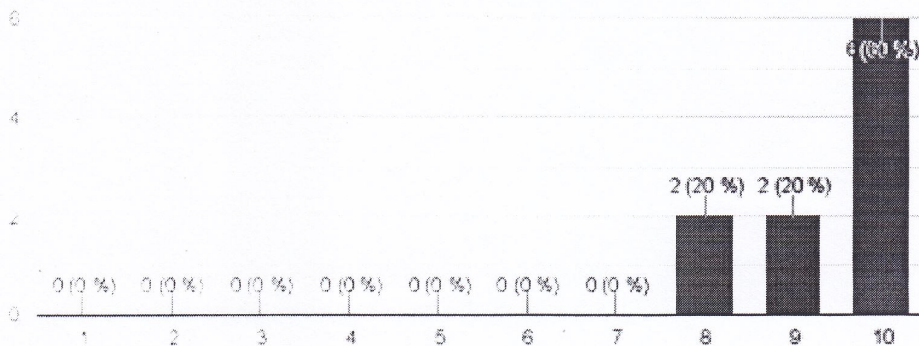
10 ответов



11. Насколько, на Ваш взгляд, подготовлены обучающиеся к восприятию знаний по Вашей дисциплине?

Копировать

10 ответов



12. Что, на Ваш взгляд, мешает получить высокое качество образования обучающихся по оцениваемой ОПОП? (выбрать по преподаваемому Вами курсу 1 или несколько параметров).

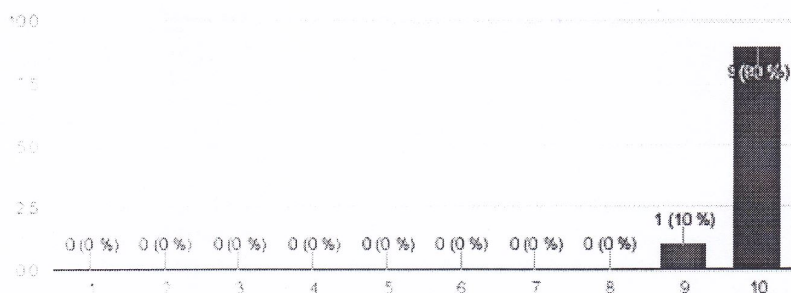
10 ответов

- Недостаточная подготовленность
- Прочие нежелание студента
- Слабая подготовка до поступления в ВУЗ
- нежелание познавать что-то новое
- помех нет
- ничего не мешает

13. Оцените, пожалуйста, условия организации образовательного процесса по программе в целом.

Копировать

10 ответов



14. Ваши комментарии по организации и реализации качества образовательной деятельности по оцениваемой образовательной программе (по желанию).

0 ответов

Ответов на этот вопрос пока нет.

2.4 Информация об ориентации на рынок труда и востребованности выпускников

В вопросах модернизации образовательной деятельности филиал уделяет большое внимание постоянному совершенствованию содержания образования с учетом запросов и пожеланий потребителей кадров. Выпускающая кафедра занимается содействием занятости студентов во время прохождения практики и дальнейшее трудоустройство выпускников.

Организационно-методическое обеспечение включает в себя следующие виды работ:

- взаимодействие с предприятиями и организациями региона, региональными и местными администрациями, проведение ярмарок вакансий и т.д.;

- анализ трудоустройства выпускников учреждений профессионального образования;

- формирование банка данных из числа выпускников, находящихся в процессе поиска работы путем заполнения анкет, составления резюме, и др.

- представление аналитической информации в части содействия трудоустройству выпускников органам государственной исполнительной власти, в том числе органам управления образования;

- заключение договоров о сотрудничестве между филиалом и предприятиями и организациями по вопросам содействия в трудоустройстве;

- участие в рекламных мероприятиях в СМИ;

- осуществление консультационных и информационных услуг по вопросам трудоустройства и занятости молодых специалистов;

- доведение до сведений студентов и выпускников об имеющихся вакансиях;

- организация различного вида мероприятий, направленных на содействие в трудоустройстве выпускника (ярмарки вакансий, дни карьеры молодых специалистов, презентационные мероприятия компаний, проведение круглых столов с работодателями и др.).

Для учета требований рынка труда к разработке учебных планов и обоснованию выбора компетенций по направлению 39.03.02 Социальная работа привлекаются работодатели профильных организаций. Кроме того, они включены в состав комиссий по разработке заданий диагностической работы, сформированной из фонда оценочных средств по заявленной образовательной программе, и проведению тестирования студентов при подготовке к процедуре аккредитации данных направлений подготовки.

Особое внимание уделяется работе по сопровождению инвалидов молодого возраста при получении ими профессионального образования и содействия их дальнейшему трудоустройству в филиале проводился целый ряд мероприятий:

- участие в семинаре-совещании «Механизмы взаимодействия вузов с органами исполнительной власти субъектов Российской Федерации, органами службы занятости населения с целью эффективной реализации программ сопровождения инвалидов молодого возраста при получении ими профессионального образования и содействия трудоустройству» (январь, г. Таганрог);

- встречи со специалистами ГКУ РО «Центр занятости населения города Волгодонска» с инвалидами и лицами с ОВЗ, обучающимися на выпускных курсах (март, г. Волгодонск);

- участие в инклюзивном тренинге «Предпринимательство и самозанятость. Меры поддержки начинающих предпринимателей» (октябрь, г. Ростов-на-Дону);

- участие в воркшопе «Содействие трудоустройству и сопровождению выпускников с инвалидностью: опыт вузов-партнеров РУМЦ ЮФУ на территории Юга России» в рамках XIII Международной объединенной научно-практической конференции «Актуальные проблемы коррекционной педагогики и специальной психологии» (декабрь, г. Череповец).

Кроме того, необходимо отметить роль Центра занятости г. Волгодонска, который ежемесячно направляет в институт информационные бюллетени о потребности в специалистах и имеющихся вакансиях на рынке труда города. Консультационные материалы для выпускников для оказания помощи в их трудоустройстве размещаются на стендах института.

Проводимая работа привела к определенным положительным результатам. В настоящее время по данным Центра занятости населения города Волгодонска выпускники института на учете по безработице не стоят.

2.5 Кадровое обеспечение реализуемой образовательной программы

На современном этапе развития рациональное и эффективное управление персоналом приобретает решающее значение для успешной деятельности образовательной организации. О важности этого процесса свидетельствует и то, что цели в области кадрового развития включаются в критерии оценки университета и влияют на привлекательность образовательной организации для абитуриентов.

В настоящее время в реализации направления 39.03.02 Социальная работа участвуют более 12 штатных сотрудников и 2 совместителя. Доля ППС ВО с ученой степенью составляет 70%. Численность внешних совместителей университета – представителей работодателей составляет 2 человека.

При реализации образовательной программы по направлению 39.03.02 Социальная работа большое внимание уделяется непосредственному участию работодателей в формировании и реализации ОПОП ВО.

Ключевыми партнерами являются:

- ГБУ СОН РО «СРЦ г. Волгодонска»;
- АНО ЦСОН «Милосердие» г. Волгодонска.

Так, в частности, специалисты АНО ЦСОН «Милосердие» г. Волгодонска совместно с преподавателями кафедры «Социально-культурный сервис и гуманитарные дисциплины» ИТ (филиала) ДГТУ в г. Волгодонске, рассмотрев проект учебного плана 39.03.02 Социальная работа профиль Социальная работа в системе социальных служб, пришли к выводу о необходимости включения в учебный план следующих дисциплин:

1. Интернет-технологии социального обслуживания населения.
2. Социальная реабилитация инвалидов.
3. Основы профессионального мастерства социального работника.

В учебный план 39.03.02 Социальная работа профиль Социальная работа в системе социальных служб были включены следующие профессиональные компетенции, сформулированные на основании Профессионального стандарта

«Специалист по социальной работе» (утв. Приказом Министерства труда и социальной защиты Российской Федерации от 18 июня 2020 г. № 351н), а также накопленного опыта представителей профессионального сообщества:

– ПК-1 - Способен к определению индивидуальной нуждаемости граждан в социальном обслуживании;

– ПК-2 - Способен к определению порядка и конкретных условий реализации индивидуальной программы предоставления социальных услуг, представленной получателем социальных услуг;

– ПК-3 - Способен к организации социального обслуживания получателей социальных услуг с учетом индивидуальной программы предоставления социальных услуг, индивидуальных потребностей и обстоятельств, по которым гражданин признан нуждающимся в социальном обслуживании;

– ПК-4 - Способен к планированию, организации и контролю деятельности подразделения по предоставлению социальных услуг, социального сопровождения, профилактике обстоятельств, обуславливающих нуждаемость гражданина в социальном обслуживании.

С целью определения уровня овладения студентами направления 39.03.02 Социальная работа профиль Социальная работа в системе социальных служб общепрофессиональными и профессиональными компетенциями в состав комиссии по формированию фонда диагностических тестовых работ включен представитель работодателей.

Специалисты АНО ЦСОН «Милосердие» г. Волгодонска совместно с преподавателями кафедры «Социально-культурный сервис и гуманитарные дисциплины» ИТ (филиала) ДГТУ в г. Волгодонске, рассмотрев проект программы Государственной итоговой аттестации по направлению 39.03.02 Социальная работа профиль Социальная работа в системе социальных служб, пришли к выводу о необходимости включения в данную программу следующих примерных тем выпускных квалификационных работ:

1. Социально-педагогические технологии в социальной работе образовательного учреждения.

2. Технология социальной работы с одиноко проживающими пожилыми гражданами.
3. Технология социальной работы с пожилыми людьми в сельской местности.
4. Технология социального обслуживания инвалидов в практике ЦСО.
5. Технология социального обслуживания инвалидов на дому.
6. Технология социальной работы с многодетной семьей в практике ЦСО.
7. Социальная работа с молодёжью как направление социальной политики (региона, муниципалитета, районной администрации).
8. Технология социальной коррекции и реабилитации в практике социально-реабилитационного центра для несовершеннолетних.
9. Технология социальной работы с семьями группы риска.
10. Реализация семейной политики в деятельности Департамента труда и социального развития.
11. Социальная работа с незанятыми и безработными гражданами в деятельности Центра занятости населения.
12. Социально-психологическая адаптация безработных.
13. Социально-психологическая адаптация пожилых людей.
14. Волонтерское движение в РФ как субъект социальной работы.

3 Внеучебная деятельность

Планирование, организация и проведение воспитательной работы в университете строятся на основании требований Федерального закона «Об образовании в Российской Федерации» (№ 273-ФЗ от 29.12.2012г.), Уставом ДГТУ, положений и требований головного вуза (Концепция воспитательной работы, Кодекс корпоративной этики ДГТУ, Положение о порядке работы кураторов и Положение о студенческом совете), которые осуществляются системно через учебный процесс, производственную практику, научно-исследовательскую работу и систему внеучебной работы.

Воспитательная работа в институте является одним из приоритетных направлений деятельности вуза и осуществляется непрерывно как в ходе учебной работы, так и во внеурочное время.

Целью воспитательной работы является формирование у студентов, наряду с профессиональными качествами будущих специалистов, нравственных качеств, правовой и политической культуры, чувства патриотизма, гражданственности и здорового образа жизни. Успешное функционирование и развитие воспитательной работы соответствует нормативно-правовой базе воспитательной направленности.

Комплексный план мероприятий по воспитательной работе, включает в себя основные направления воспитательной работы:

- мероприятия по организационному обеспечению воспитательной работы;
- развитие корпоративной культуры студентов;
- гражданско-патриотическое, правовое и экологическое воспитание студентов;
- духовно-нравственное воспитание;
- профилактика экстремизма и терроризма, организации работы по пресечению проникновения идеологии экстремизма и терроризма в студенческие коллективы;
- пропаганда физической культуры и здорового образа жизни.

Механизм реализации плана мероприятий по воспитательной работе – это целенаправленная, систематическая и скоординированная совместная деятельность профессорско-преподавательского состава, административно-управленческого персонала, кураторов учебных групп, советом студенческого самоуправления - всех подразделений института по формированию и развитию личности будущего специалиста путем системного и регулярного взаимодействия.

Воспитательная работа в институте основана на постоянном обновлении реализуемых программ в сфере молодежной политики, являясь важным условием совершенствования молодежной политики, обладающие широким набором

способов, приемов и методов, которые могут стать инструментом формирования общих и профессиональных компетенций, способствовать развитию поведенческих, мотивационных, эстетических и социальных особенностей студентов.

Основными приоритетами, мерами и задачами в вопросе повышения результативности воспитательной работы в институте являются:

- создание целостной системы воспитания, адекватной задачам университета;
- развитие студенческого самоуправления; совершенствование гражданско-патриотического воспитания;
- сохранение и приумножение университетских традиций;
- создание условий организации спортивно-массовой и оздоровительной работы;
- переход на современные стандарты социокультурной среды как пространство саморазвития и самореализации.

Сочетание различных видов студенческого самоуправления на всех уровнях способствует поиску оптимальных механизмов и путей решения проблем студентов, позволяет развивать их инициативу не только в рамках образовательных учреждений, но и за их пределами.

4 Материально-техническое обеспечение

4.1 Анализ состояния материально-технической базы образовательной организации в целом и по направлениям подготовки

Филиал обладает достаточной материальной и научно-технической базой, позволяющей реализовывать учебный и научный процесс на высоком уровне.

Для ведения образовательного процесса институт располагает 2 зданиями: помещения средней школы г. Волгодонска № 21 общей площадью 3789,4 кв.м, и

межшкольным учебно-производственным комбинатом площадью 1750,4 кв.м., находящимися у филиала. На все помещения имеются заключения санитарно-эпидемиологической и Государственной противопожарной служб, действующие на время действия лицензии. Для осуществления образовательной деятельности помещения соответствуют необходимым требованиям.

Состояние материально-технической базы также отвечает требованиям и является достаточной для качественной подготовки специалиста.

Руководство вуза значительное внимание уделяет созданию современной материально-технической базы для обеспечения учебного процесса в соответствии с требованиями государственных образовательных стандартов третьего поколения.

4.2 Анализ состояния и развития учебно-лабораторной базы, уровень ее оснащения

Помещения для проведения лекционных, практических занятий согласно требованиям, предъявляемым к материально-техническому обеспечению учебного процесса по реализуемым направлениям подготовки бакалавров, укомплектованы специализированной учебной мебелью и техническими средствами, включая мультимедийные. В распоряжение студентов и преподавателей предоставлены специализированные аудитории, оборудованные мультимедийным оборудованием, компьютерами, и другой презентационной техникой для использования в учебном процессе современных информационных технологий.

Перечень учебных лабораторий и специализированных аудиторий:

- научно-учебная лаборатория электроники и автоматики;
- научно-учебная лаборатория физики;
- научно-учебная лаборатория «Информационные технологии»;
- научно-учебная лаборатория «Мультимедиа технологий и компьютерной графики»;

- научно-учебная лаборатория диагностики и эксплуатации транспортных средств;
- научно-учебная лаборатория «Технология машиностроения»;
- учебная аудитория с мультимедиа аппаратурой (8 аудиторий);
- шейпинг зал;
- учебная аудитория – кабинет иностранных языков;

В образовательной деятельности используется 115 компьютеров. Компьютеры расположены в аудиториях, предназначенных для учебного процесса, на всех кафедрах, лабораториях, в читальном зале библиотеки, в аудитории для самостоятельной и научной работы студентов и сотрудников. Компьютеры объединены локальной сетью и имеют свободный выход в Интернет и к информационным и информационно-правовым системам.

Отдел информационного обслуживания филиала занимается апробацией электронных образовательных ресурсов, которые используются для подготовки студентов и повышения квалификации преподавателей вуза в области современных информационных технологий в образовании. Это переводит преподавательский труд на качественно новый уровень, повышает когнитивную мотивацию студентов и способствует росту эффективности образовательного процесса.

В филиале непрерывно ведется работа по обеспечению студентов и сотрудников новейшим оборудованием и приборами.

4.3. Характеристика социально-бытовых условий в вузе: наличие пунктов питания и медицинского обслуживания, общежитий и спортивно-оздоровительных комплексов

Для обеспечения питания студентов и сотрудников института заключен договор на оказание услуг по организации питания с ООО «Бонжур» № 61.1- 29-08 от 31.08.2021 г.

Для медицинского обслуживания студентов заключен договор на оказание первичной медико-санитарной помощи с МУЗ «Детская городская больница» г. Волгодонска Ростовской области от 11.01.2022г. б/н. Для проведения периодических медицинских осмотров работников института заключен договор с Обществом с ограниченной ответственностью «Центр медицинских осмотров» № 32211316373 от 23.05. 2022 г.

В учебных корпусах введена система по обеспечению общественного порядка и организации пропускного режима на входе, осуществляемая охранниками, по контракту № 035810001182000017 от 17.05.2022 г. с ООО ЧОП «Скорпион-Дон». Кроме того, заключен договор от 16.12.2020 № 135-ТО об оказании услуг по оперативному реагированию на сообщения о срабатывании средств «тревожной» сигнализации на объекте, подключенным к ПЦО по GSM каналу с Федеральным государственным казенным учреждением «Управление вневедомственной охраны войск национальной гвардии Российской Федерации по Ростовской области».

В учебном корпусе по пр. Мира,16 для занятий физической культурой имеется зал для занятий шейпингом, оснащенный спортивным инвентарем и оборудованный телевизором, аудио и визуальной техникой с обучающими программами. Для занятий на улице используется спортивная площадка с беговой дорожкой общей площадью 2359,3 м² и дорожка для разбега к прыжковой яме.

В учебном корпусе по пер. Лермонтова,18 для занятий физической культурой имеется спортзал с необходимым спортивным инвентарем.